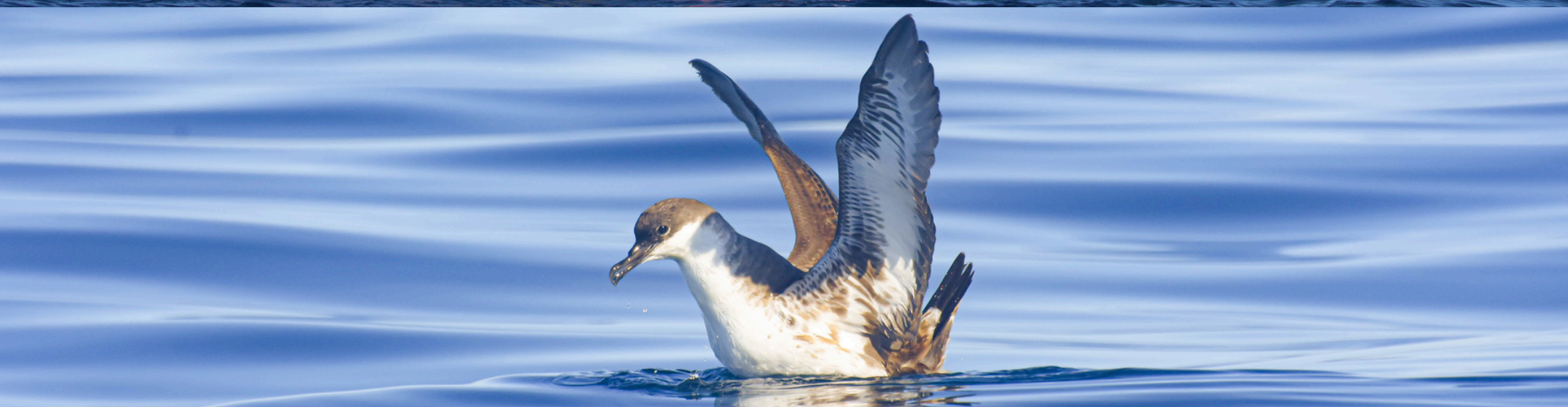


Guia rápido das aves marinhas de Sagres



Festival Observação de Aves & Atividades
de Natureza de Sagres 2024



Introdução

Este guia foi elaborado no âmbito do 15º Festival Observação de Aves & Atividades de Natureza de Sagres, não sendo uma lista exaustiva - as espécies aqui ilustradas são possíveis de ser observadas nesta altura do ano em viagens de observação de aves marinhas, em Sagres.

As descrições aqui presentes referem-se a aves adultas, com as características mais comuns entre diferentes variações, ou ilustrando as variações mais comuns no outono.

Estas informações foram compiladas a partir das publicações elencadas no final do documento.

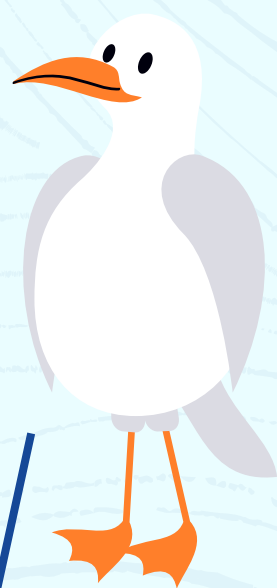
Como usar este guia

Em cada página irá encontrar:

Nome comum português

Nome comum inglês

Nome científico



Fenologia - comportamento migratório relativamente a Portugal Continental

Tamanho - C: comprimento da ave; E: envergadura das asas

Morfologia - Características que possibilitam a identificação da ave ilustrada.

Ilustração da ave



Índice

Pardelas	1
• Pardela-de-barrete	1
• Pardela-preta	1
• Cagarra	2
• Pardela-balear	2
• Fura-bucho-do-atlântico	3
Painhos	3
• Alma-de-mestre	3
• Painho-de-cauda-forcada	4
• Casquilho	4
Gaivotas	5
• Gaivota-de-audouin	5
• Gaivota-de-patas-amarelas	5
• Gaivota-d’asa-escura	6
• Gaivota-de-cabeça-preta	6
• Gaivota-de-sabine	7
Moleiros	7
• Moleiro-rabilongo	7
• Moleiro-pequeno	8
• Moleiro-do-ártico	8
• Alcaide	9

Índice

Garajaus	9
• Garajau-de-bico-preto	9
• Garajau-do-ártico	10
• Garajau-comum	10
Corvos-marinhos	11
• Corvo-marinho-de-faces-brancas	11
• Corvo-marinho-de-crista	11
Alcatrazes e tordas	12
• Alcatraz	12
• Torda-mergulheira	12
Patos e limícolas	13
• Negrola	13
• Falaropo-de-bico-grosso	13
• Maçarico-das-rochas	14
• Maçarico-galego	14
• Rola-do-mar	15
Créditos e referências	16

Pardela-de-barrete

Great Shearwater

Ardena gravis



Fonte: Atlas das aves marinhas de Portugal

Fenologia - Migradora de passagem.

Tamanho - C: 43-51 cm; E: 105-122 cm

Morfologia - Bico preto; barrete escuro e colar branco; mancha difusa no centro do abdómen; axilas e parte interior da face anterior das asas brancas com barras e pintas escuras; ponta das asas mais pontiaguda. Batimento das asas rígido e rápido.

Semelhante à cagarra, mas um pouco mais pequena.

Pardela-preta

Sooty Shearwater

Ardena grisea



Fonte: Atlas das aves marinhas de Portugal

Fenologia - Migradora de passagem.

Tamanho - C: 40-50 cm; E: 93-106 cm

Morfologia - Tamanho médio e coloração escura, com asas longas e pontiagudas; painel infra-alar prateado. Em baixa luminosidade parece totalmente negra, mesmo as asas, mas com luminosidade parece mais acastanhada, sendo o painel infra-alar visível. Voo rápido, poderoso e direto.

Cagarra | Pardela-de-bico-amarelo

Cory's Shearwater

Calonectris borealis



Fonte: Atlas das aves marinhas de Portugal

Fenologia - Estival reprodutor.

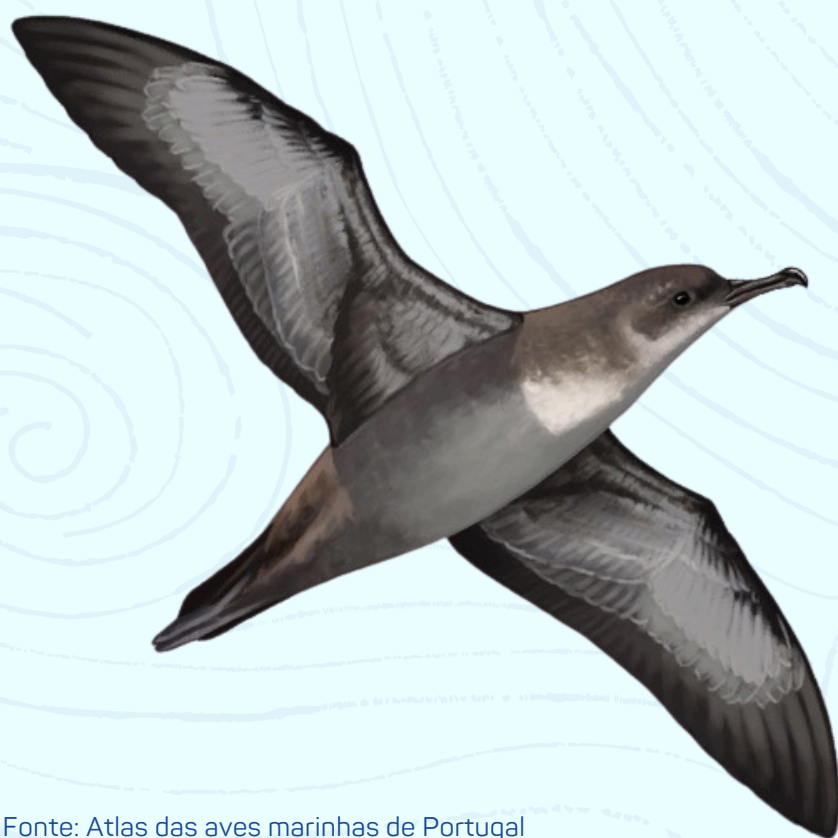
Tamanho - C: 50-56 cm; E: 118-126 cm

Morfologia - Bico amarelo pálido, mais escuro junto à ponta; partes superiores cinzento-acastanhadas; lateral do peito, pescoço e cabeça de cor cinzento-pardacenta; ventre branco; asas longas e flexíveis, sempre arqueadas.

Pardela-balear

Balearic Shearwater

Puffinus mauretanicus



Fonte: Atlas das aves marinhas de Portugal

Fenologia - Estival, migrador de passagem e invernante.

Tamanho - C: 34-39 cm; E: 78-90 cm

Morfologia - Dorso acastanhado; barriga e coberturas infra-alaes brancas, sem contraste entre escuro e claro; cauda curta.

Pode ser confundida com a pardela-preta, mas a pardela-balear é mais pequena e barriguda.

Fura-bucho-do-atlântico | Pardela-do-atlântico

Manx Shearwater

Puffinus puffinus



Fonte: Atlas das aves marinhas de Portugal

Fenologia - Migrador de passagem.

Tamanho - C: 30-35 cm; E: 71-83 cm

Morfologia - Cor preta nas partes superiores e branca nas partes inferiores, com grande contraste; coloração escura da cabeça estende-se até abaixo dos olhos e o tom escuro das partes superiores atinge os lados do peito; apresenta uma espécie de semi-colar branco; nunca, ou raramente tem as patas salientes.

Alma-de-mestre

European Storm-petrel

Hydrobates pelagicus



Fonte: Atlas das aves marinhas de Portugal

Fenologia - Migrador de passagem

Tamanho - C: 15-16 cm; E: 37-41 cm

Morfologia - Menor painho que ocorre em águas europeias. Não apresenta uma barra na cobertura superior das asas, mas apresenta uma barra característica branca e larga na face inferior das asas; mancha do uropígio larga e de um branco uniforme.

Pode ser confundida com o painho-de-cauda-forçada, mas em voo a menor dimensão do alma-de-mestre será, à partida, evidente.

Painho-de-cauda-forcada

Leach's Storm-petrel

Hydrobates leucorhous



Fonte: Atlas das aves marinhas de Portugal

Fenologia - Migrador de passagem.

Tamanho - C: 18-21 cm; E: 43-48 cm

Morfologia - Painho relativamente grande com asas longas; mancha branca do uropígio relativamente longa e em forma de V; barra pálida na face superior das asas proeminente; face inferior das asas escura; asas pontiagudas; cauda forcada só é visível de certos ângulos.

Casquilho

Wilson's Storm-petrel

Oceanites oceanicus



Fonte: Atlas das aves marinhas de Portugal

Fenologia - Migrador de passagem.

Tamanho - C: 16-18 cm; E: 38-42 cm

Morfologia - Cor completamente escura; mancha do uropígio branca e larga; cauda quadrada; barra pálida na face superior das asas nítida; face inferior das asas lisa. Pode ser confundido com o alma-de-mestre, no entanto é um pouco maior e a coloração é diferente, assim como as asas, que são mais largas no casquilho.

Gaivota-de-audouin

Audouin's Gull

Larus audouinnii



Fenologia - Estival, migrador de passagem e invernante.

Tamanho - C: 44-52cm; E: 117-128cm

Morfologia - Face superior das asas cinza pálido; bico vermelho escuro; íris muito escura; patas acinzentadas ou cinzentas escuras.

Fonte: Atlas das aves marinhas de Portugal

Gaivota-de-patas-amarelas

Yellow-legged Gull

Larus cachinnans michahellis



Fenologia - Residente.

Tamanho - C: 52-58 cm; E: 120-140 cm

Morfologia - bico amarelo com a ponta curvada e com uma pinta vermelha; patas de cor amarelo vivo; dorso cinza-claro.

Fonte: Atlas das aves marinhas de Portugal

Gaivota-d'asa-escura

Lesser Black-backed Gull

Larus fuscus



Fenologia - Invernante, migrador de passagem e reprodutor.

Tamanho - C: 48-56cm; E: 117-134cm

Morfologia - dorso cinza-escuro; patas amarelas; bico amarelo com uma pinta vermelha.

Fonte: Atlas das aves marinhas de Portugal

Gaivota-de-cabeça-preta

Mediterranean Gull

Larus melanocephalus



Fenologia - Migrador de passagem e invernante.

Tamanho - C: 37-40 cm; E: 94-102 cm

Morfologia - Asas e dorso muito pálidos; cabeça preta no verão e apenas uma mancha na cabeça no inverno; penas de voo todas brancas; parte superior de um cinzento muito pálido; bico e patas escarlates.

Fonte: Atlas das aves marinhas de Portugal

Gaivota-de-sabine

Sabine's Gull

Xema sabini



Fonte: Atlas das aves marinhas de Portugal

Fenologia - Migrador de passagem.

Tamanho - C: 30-36 cm; E: 80-87 cm

Morfologia - Asas grandes; cauda forcada; face superior das asas tem padrão de contraste intenso; no verão e outono têm capuz quase preto.

Moleiro-rabilongo

Long-tailed Jaeger

Stercorarius longicaudus



Fonte: Atlas das aves marinhas de Portugal

Fenologia - Migrador de passagem.

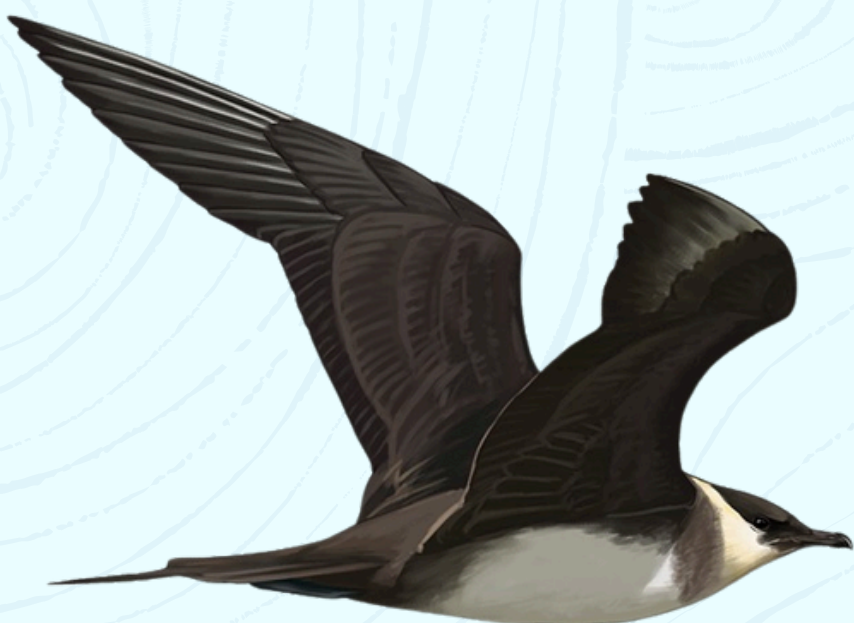
Tamanho - C: 35-41 cm; E: 105-112 cm

Morfologia - Cauda muito comprida; asas compridas e estreitas; no verão apresenta um barrete nítido.

Moleiro-pequeno

Arctic Jaeger

Stercorarius parasiticus



Fonte: Atlas das aves marinhas de Portugal

Fenologia - Migrador de passagem e invernante

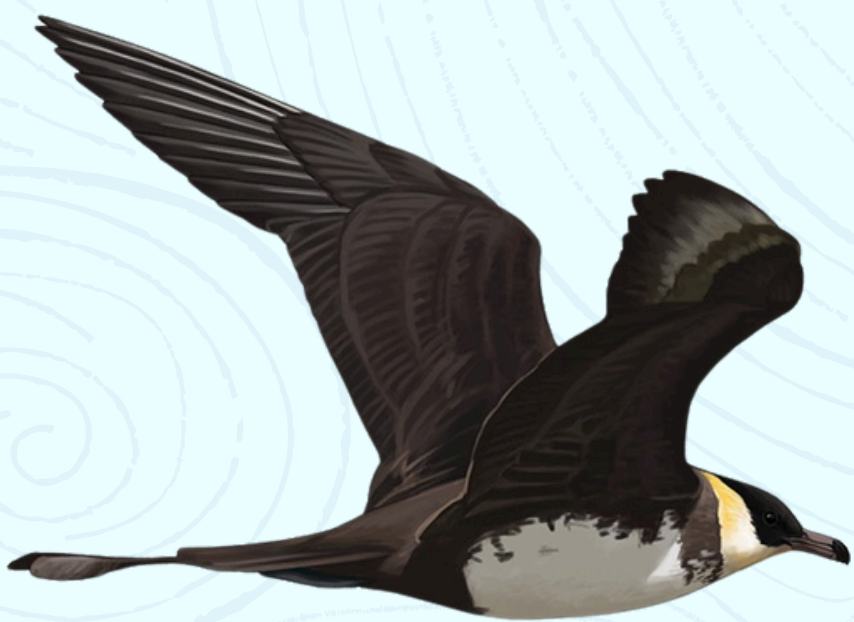
Tamanho - C: 37-44 cm; E: 108-118 cm

Morfologia - No inverno apresenta cauda pontiaguda, enquanto que no verão esta é afilada; asas relativamente estreitas; manchas claras nas primárias; barrete escuro; mancha clara em volta do bico.

Moleiro-do-ártico

Pomarine Jaeger

Stercorarius pomarinus



Fonte: Atlas das aves marinhas de Portugal

Fenologia - Migrador de passagem

Tamanho - C: 42-45 cm; E: 115-125 cm

Morfologia - Asa larga; manchas claras nas primárias em ambas as faces das asas; cauda em forma de colher no verão e quadrada no inverno.

Alcaide | Moleiro-grande

Great Skua

Catharacta skua



Fonte: Atlas das aves marinhas de Portugal

Fenologia - Migrador de passagem e invernante

Tamanho - C: 50-58 cm; E: 125-140 cm

Morfologia - Grande e pesado; bico pesado; cabeça e pescoço fortes e retrizes centrais largas com pontas arredondadas; nuca, pescoço e partes superiores com riscas grosseiras castanho-amareladas; mancha branca nas asas; corpo em forma de barril.

Garajau-de-bico-preto

Sandwich Tern

Thalasseus sandvicensis



Fonte: Atlas das aves marinhas de Portugal

Fenologia - Invernante e migrador de passagem

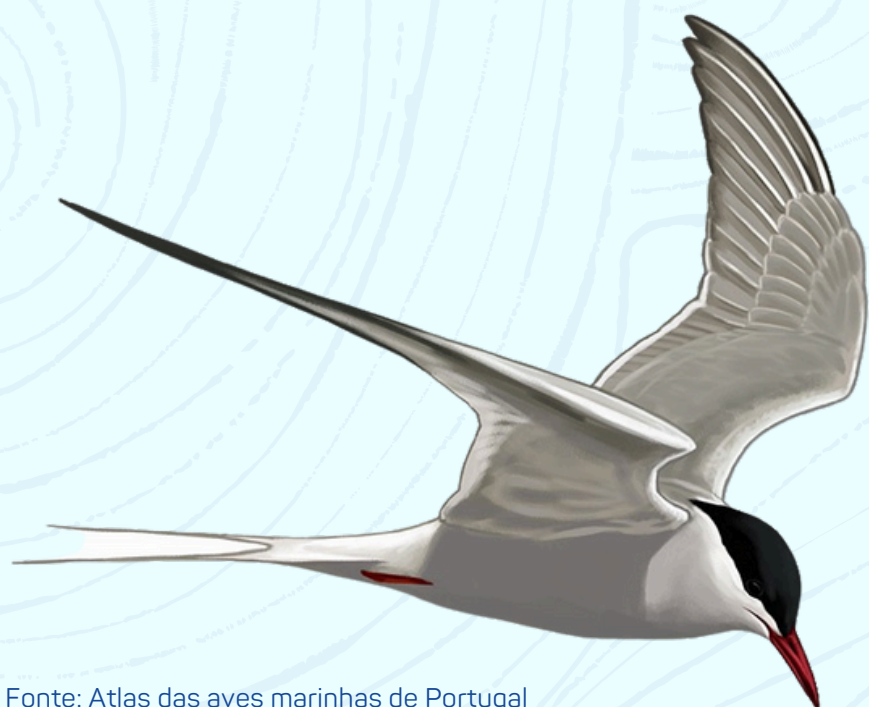
Tamanho - C: 37-43 cm; E: 85-97 cm

Morfologia - Grande dimensão; bico longo, preto com a ponta amarela; no verão tem as partes superiores cinzentas e inferiores brancas; orla traseira branca e larga que lhe confere um aspeto muito esbranquiçado; durante o verão as primárias externas escurecem, formando uma cunha ou ponta preta; patas pretas.

Garajau-do-ártico

Arctic tern

Sterna paradisaea



Fonte: Atlas das aves marinhas de Portugal

Fenologia - Migrador de passagem

Tamanho - C: 33-39 cm; E: 66-77 cm

Morfologia - Patas muito curtas; bico vermelho cor-de-sangue sem ponta preta; parte inferior da garganta, peito e abdómen cinzento muito pálido; faces e parte superior da garganta brancas; penas de voo brancas, translúcidas quando vistas de baixo.

Garajau-comum

Common Tern

Sterna hirundo



Fonte: Atlas das aves marinhas de Portugal

Fenologia - Estival reprodutor e migrador de passagem

Tamanho - C: 34-37 cm; E: 70-80 cm

Morfologia - Bico vermelho-alaranjado com ponta preta, sendo mais vermelho no verão e mais preto no inverno; partes inferiores cinzentas pálidas que em geral não contrastam com as faces brancas; retrizes curtas; mancha escura em forma de cunha na face superior das asas.

Pode ser confundido com o garajau-do-ártico, no entanto o garajau-comum é maior e tem a cabeça e as patas mais longas.

Corvo-marinho-de-faces-brancas

Great Cormorant

Phalacrocorax carbo



Fonte: Atlas das aves marinhas de Portugal

Fenologia - Invernante e residente

Tamanho - C: 77-94 cm; E: 121-149 cm

Morfologia - Grande dimensão; pescoço comprido e grosso; bico forte; bico amarelado; face branca; coloração negra com reflexos azulados e esverdeados; asas pretas com matizes bronze; no inverno aparenta ser menos lustroso.

Corvo-marinho-de-crista | Galheta

European Shag

Phalacrocorax aristotelis



Fenologia - Residente e invernante

Tamanho - C: 78-68 cm; E: 95-110 cm

Morfologia - Coloração preta, quando em reprodução a plumagem é mais lustrosa e aparenta reflexos esverdeados; comissura do bico amarela que contrasta com o redor escuro; bico fino.

Fonte: Atlas das aves marinhas de Portugal

Alcatraz | Ganso-patola

Northern Gannet

Morus bassanus



Fonte: Atlas das aves marinhas de Portugal

Fenologia - Invernante e migrador de passagem

Tamanho - C: 85-97 cm; E: 170-192 cm

Morfologia - Fácil de identificar devido à sua grande dimensão; coloração branca; cabeça amarelada; ponta das asas preta; asas longas e estreitas; bico forte.

Torda-mergulheira

Razorbill

Alca torda



Fonte: Atlas das aves marinhas de Portugal

Fenologia - Invernante e migrador de passagem

Tamanho - C: 38-43 cm; E: 60-69 cm

Morfologia - Bico rombo, preto com linhas brancas; pescoço robusto; cauda longa e pontiaguda; partes superiores negras com a face interior das asas e as axilas brancas. Pode ser confundido em voo com o airo, mas a torda-mergulheira é ligeiramente mais pequena e as suas patas ficam ocultas em voo, ao contrário das do airo.

Negrola

Common Scoter

Melanitta nigra



Fenologia - Invernante e migrador de passagem

Tamanho - C: 44-54 cm; E: 70-84 cm

Morfologia - Dimensão média; pico pequeno, com o do macho a apresentar uma protuberância na base; cauda alongada; plumagem toda negra no caso dos machos; fêmeas têm alto contraste na cabeça entre a plumagem negra e as faces brancas, tendo também as primárias mais pálidas.

Falaropo-de-bico-grosso

Red Phalarope

Phalaropus fulicarius



Fenologia - Migrador de passagem e invernante

Tamanho - C: 20-22 cm; E: 36-41 cm

Morfologia - Plumagem preta, cinzento-clara e branca; partes superiores e asas de um cinzento-azulado pálido quase liso; coroa branca com rebordos escuros; bico escuro, geralmente amarelo acastanhado na base; observado geralmente a nadar ou em voo sobre o mar.

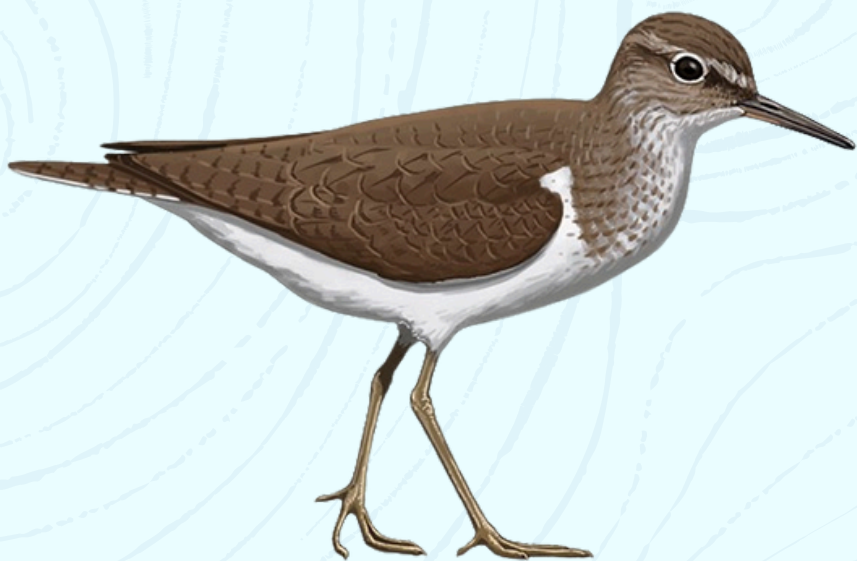
Fonte: Atlas das aves marinhas de Portugal

Fonte: Atlas das aves marinhas de Portugal

Maçarico-das-rochas

Common sandpiper

Actitis hypoleucos



Fonte: Atlas das aves marinhas de Portugal

Fenologia - Reprodutor, migrador de passagem e invernante

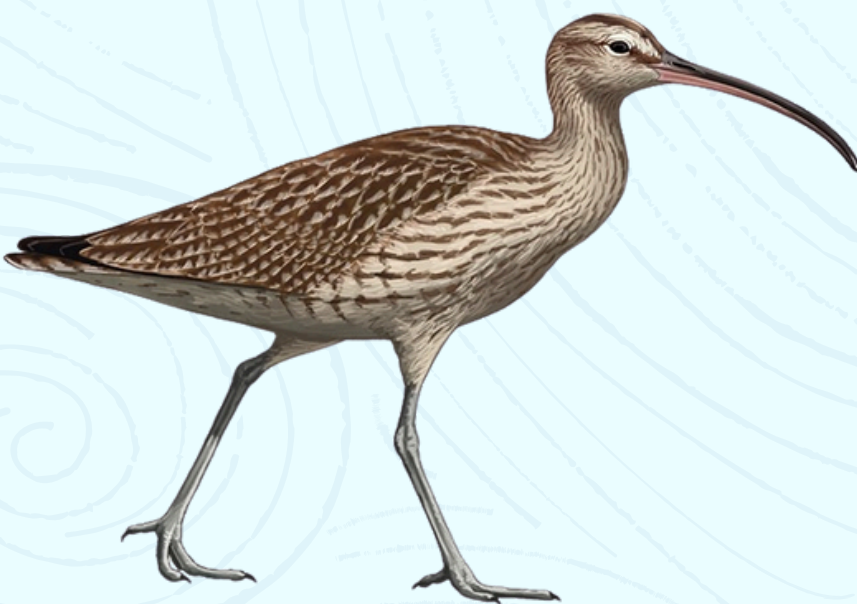
Tamanho - C: 18-20 cm; E: 32-35 cm

Morfologia - Pequena com pescoço curto; cauda longa; patas curtas; partes superiores castanhas com parte branca entre a zona da articulação carpal e mancha dos lados do peito bem demarcada; patas podem ser acastanhadas, esverdeadas ou de um cinzento-amarelado.

Maçarico-galego

Whimbrel

Numenius phaeopus



Fonte: Atlas das aves marinhas de Portugal

Fenologia - Migrador de passagem e invernante

Tamanho - C: 37-45 cm; E: 78-88 cm

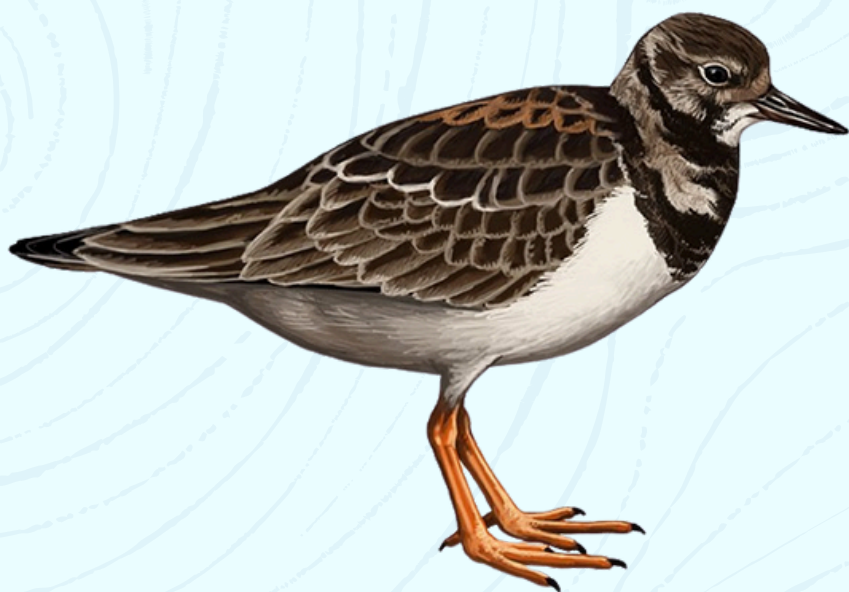
Morfologia - Listras e riscas castanho-acinzentadas distribuídas de forma uniforme; lados da coroa e listra ocular escuros; listra supraciliar forte.

Pode ser confundido com o maçarico-real, mas este apresenta o uropígio branco, enquanto no maçarico-galego este toma a mesma cor do resto do corpo.

Rola-do-mar

Eurasian whimbrel

Arenaria interpres



Fonte: Atlas das aves marinhas de Portugal

Fenologia - Migrador de passagem e invernante

Tamanho - C: 21-24 cm; E: 43-49 cm

Morfologia - Escapulares e coberturas de asas em castanho-alaranjado (mais escuro mais perto do inverno); padrão preto e branco nítido na cabeça no verão, cabeça castanha no inverno; patas cor-de-laranja vivo.

Facilmente indentificável pelo seu comportamento - usa o bico para virar pedras.



Registo de Aves Marinhas

FESTIVAL OBSERVAÇÃO DE AVES &
ATIVIDADES DE NATUREZA DE SAGRES 2024

- | | |
|--|--|
| <input type="checkbox"/> Alcaide Moleiro-grande
<i>Stercorarius skua</i> | <input type="checkbox"/> Garajau-de-bico-preto
<i>Thalasseus sandvicensis</i> |
| <input type="checkbox"/> Alcatraz Ganso-patola
<i>Morus bassanus</i> | <input type="checkbox"/> Garajau-do-ártico
<i>Sterna paradisaea</i> |
| <input type="checkbox"/> Alma-de-mestre
<i>Hydrobates pelagicus</i> | <input type="checkbox"/> Maçarico-das-rochas
<i>Actitis hypoleucos</i> |
| <input type="checkbox"/> Cagarra
<i>Calonectris borealis</i> | <input type="checkbox"/> Maçarico-galego
<i>Numenius phaeopus</i> |
| <input type="checkbox"/> Casquilho
<i>Oceanites oceanicus</i> | <input type="checkbox"/> Moleiro-do-ártico
<i>Stercorarius pomarinus</i> |
| <input type="checkbox"/> Corvo-marinho-de-crista Galheta
<i>Phalacrocorax aristotelis</i> | <input type="checkbox"/> Moleiro-pequeno
<i>Stercorarius parasiticus</i> |
| <input type="checkbox"/> Corvo-marinho-de-faces-brancas
<i>Phalacrocorax carbo</i> | <input type="checkbox"/> Moleiro-rabilongo
<i>Stercorarius longicaudus</i> |
| <input type="checkbox"/> Falaropo-de-bico-grosso
<i>Phalaropus fulicarius</i> | <input type="checkbox"/> Negrola
<i>Melanitta nigra</i> |
| <input type="checkbox"/> Fura-bucho-do-atlântico
<i>Puffinus puffinus</i> | <input type="checkbox"/> Painho-de-cauda-forcada
<i>Hydrobates leucorhous</i> |
| <input type="checkbox"/> Gaivota-d'asa-escura
<i>Larus fuscus</i> | <input type="checkbox"/> Pardela-balear
<i>Puffinus mauretanicus</i> |
| <input type="checkbox"/> Gaivota-de-audouin
<i>Larus audouinii</i> | <input type="checkbox"/> Pardela-de-barrete
<i>Ardenna gravis</i> |
| <input type="checkbox"/> Gaivota-de-cabeça-preta
<i>Larus melanocephalus</i> | <input type="checkbox"/> Pardela-preta
<i>Ardenna grisea</i> |
| <input type="checkbox"/> Gaivota-de-patas-amarelas
<i>Larus michahellis</i> | <input type="checkbox"/> Rola-do-mar
<i>Arenaria interpres</i> |
| <input type="checkbox"/> Gaivota-de-sabine
<i>Xema sabini</i> | <input type="checkbox"/> Torda-mergulheira
<i>Alca torda</i> |
| <input type="checkbox"/> Garajau-comum
<i>Sterna hirundo</i> | <input type="checkbox"/> Other: |

Partilhe e identifique-nos na sua lista final!

  @marilimitado

  Mar Ilimitado

Toda a informação neste guia foi obtida através das fontes seguintes:

Svensson, L. K. M. (n.d.). Guia de Aves: O Guia de Campo mais completo das Aves de Portugal e da Europa (4th ed.).

Oliveira, N., Barros, N., & Andrade, J. (n.d.). Guia de Aves Marinhas: Portugal continental, Madeira e Açores (Sociedade Portuguesa para o Estudo das Aves [SPEA], Ed.). SPEA.

Meirinho A, Barros N , Oliveira N , Catry P, Lecoq M, Paiva V, Geraldés P, Granadeiro JP, Ramírez I & Andrade J (2014). Atlas das Aves Marinhas de Portugal. Sociedade Portuguesa para o Estudo das Aves.
<http://www.atlasavesmarinhas.pt>

Ilustrações: Martí Franch